

La Organización

Ciudadanos Del Karso (CDK) es una organización sin fines de lucro incorporada bajo las leyes del Estado Libre Asociado. Su Junta de Directores esta compuesta por científicos, ambientalistas, hombres y mujeres de negocios, amas de casa, estudiantes, profesionales, artistas, en fin, un sector representativo de la comunidad Puertorriqueña.

La Misión

Proteger y conservar los sistemas naturales principalmente el karso puertorriqueño, fomentar y desarrollar acciones que ilustren cómo la organización social y la naturaleza pueden y deben ser compatibles

Información de Contacto

Dirección Postal:

Urb. La Cumbre

497 Ave. E. Pol Box 230

San Juan PR 00926-5636

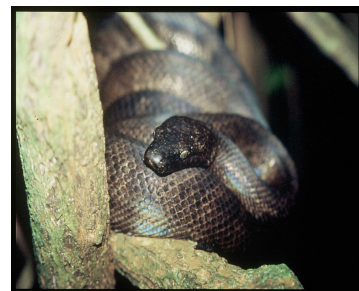
Tel. (787) 755-0410

Fax: (787) 760-2070

www.cdk-pr.com



La Fauna en la Zona del Karso





La Zona del Karso

El Karso es la región formada por roca caliza que comenzó a formarse hace millones de años cuando los sedimentos y esqueletos de organismos marinos se acumularon en el fondo del mar. Luego de millones de años se convirtieron en la roca caliza. Movimientos geológicos (movimientos de la tierra elevaron esta roca caliza a la superficie.

A través del tiempo, el clima tropical y sus intensas lluvias y escorrentías esculpieron esta roca caliza para crear una espectacular topografía de mogotes, torres, zanjones, farallones, cuevas, cavernas, dolinas (sumideros) y una enorme red de túneles y grietas que se conoce como Karso.

Hábitat de Fauna

El karso es el hábitat de muchas especies de animales, que incluyen algunas que son especies raras, vulnerables o en peligro de extinción.

Un paseo por la región kárstica te permitirá observar una boa puertorriqueña, San Pedrito, el Mucaro entre muchas otras especies de nuestra fauna.



MUCARO

Otus nudipes

Es el único múcaro pequeño de Puerto Rico y las Islas Vírgenes. Color marrón grisáceo por arriba, blanco por debajo, marcado con fuertes barras marrón claro, Tiene un disco facial prominente y ojos grandes aparenta no tener pescuezo. Se puede observar en áreas cubiertas de árboles, desde la florestas y cafetales de las montañas hasta arboledas densas y aisladas de la costa. Es completamente nocturno y raras veces se le ve durante el día excepto cuando se le espanta de la vegetación densa o de las cavidades de tronco de árboles donde duerme.

Voz: Usualmente un trino trémulo, aunque a veces chacharea, ladra, chilla o emite una risotada maniática en dúo.

Alimentación: Se alimenta por completo de materia animal, incluyendo infinidad de insectos dañinos y se resiste a comer granos de café.

Anidaje: Usa como nido una cavidad en algún árbol grande y en ella pone dos huevos blancos. Cría desde abril hasta junio.

Distribución: Se conoce sólo en Puerto Rico e Islas Vírgenes.



Anolis cuvieri

Es el único lagartijo gigante de la isla de Puerto Rico. El cuerpo, el rabo, y las extremidades son verdes esmeralda o amarillo verdoso. La cabeza tiene a veces un tinte azul y hay escamas púrpura en el hocico y detrás de la órbita. El ojo está rodeado de amarillo, la gaita (es amarilla, y la lengua y el paladar tienen un color amarillo - anaranjado pálido.

Alimentación: Se alimentan de toda clase de insectos, también se les ha visto comer arañas, lombrices, ranas pequeñas, lagartijos jóvenes y hasta arroz cocido y otras materias vegetales.

Distribución: Se encuentra en los árboles y se mueve lentamente al otro lado cuando se les molesta. Prefiere las plantaciones frías y sombreadas de café a elevaciones intermedias en la Cordillera central y El Yunque, pero se ha capturado a nivel tan bajo como Mayagüez y dorado y es bien común en los mogotes Arecibo, al sur de Quebradillas e Isabela.



COTORRA

PUERTORRIQUEÑA

Amazona vittata vittata

La Cotorra Puertorriqueña es una especie endémica de Puerto Rico se distingue por tener un círculo ocular blanco, banda estrecha roja al frente y alrededor del pico superior, sus plumas primarias de vuelo son de dos tonos de color azul.

Voz: Emite un sonido con una variedad de graznidos roncos, incluyendo una llamada de trompeta que emiten cuando están volando.

Alimentación: Se alimentan del fruto de la Palma de Sierra, Tabonuco, Cupeillo, hojas nuevas, semillas y flores.

Anidaje: En cavidades grandes y profunda de un árbol. Pone de tres a cuatro huevos de color blanco. La estación de criar se extiende desde fines de febrero hasta principios de Junio.

Distribución: Es limitada al propio Puerto Rico.

En el presente nuestra Cotorra se encuentra en la lista de aves en peligro de extinción ya que a declinado considerablemente el número de individuos. Como resultado el Departamento de Recursos Naturales y Ambientales en conjunto con el Servicio Federal de Pesca y Vida Silvestre están trabajando para restablecer la población. Actualmente la cotorra se encuentra en cautiverio en el Yunque y en el Bosque Río Abajo en Arecibo En este ultimo lugar se liberaran cotorras en el 2006.



SAN PEDRITO

Todus mexicanus

El San Pedrito es un ave diminuta y rolliza, su espalda color verde esmeralda, garganta de color rojo rubí, el pico largo, flancos amarillos. Se puede observar fácilmente en áreas pobladas de árboles, bosques húmedos, los cafetales y la vegetación densa de colinas y montañas más alta, como el Yunque. Si deseas acercarte a esta ave puedes tomar dos piedras, una contra la otra, esta atrae su atención.

Voz: Un biip o un bii-biip fuerte nasal es característico. Cuando vuela hace también un sonido como cascabel, mayormente durante el apareamiento y cuando defiende su territorio y su nido.

Alimentación: Se alimenta de insectos.

Anidaje: El nido lo hacen en un hueco en los barrancos como uno o dos pies de hondo y una pulgada de ancho. Este hueco lo excava el mismo pájaro a los lados del barranco. No hace nidos, sino que depositan los huevos en la tierra misma. Pone de 2 a 5 huevos de color blanco brillante. Tamaño aproximado de los huevos, 16 x 13 milímetros.

Distribución: Endémico de Puerto Rico.



BOA PUERTORRIQUEÑA

Epicatres inornatus

La boa puertorriqueña o culebrón, es la más grande de las culebras nativas y es uno de los tres únicos Boidae representados en la isla. Crece hasta un largo de 6 a 7 pies, aunque alguna gente asegura haber visto ejemplares de por lo menos 12 pies.

Su color varía desde crema hasta castaño muy oscuro, y hay de 70 a 80 barras o manchas que están marginadas de castaño muy oscuro. Se encuentra en el suelo o en los árboles.

Voz: Cuando se molesta silva duro, infla la garganta y ataca con la boca abierta desde una distancia de, por lo menos, la mitad de su cuerpo.

Alimentación: Se alimenta de ratas, ratones, murciélagos y pájaros, pero cuando joven está limitado en su régimen a los lagartos pequeños, insectos y otros invertebrados.

Reproducción: Tiene lugar al comienzo de la época de la lluvia, el cortejo puede durar varias horas. La gestación dura entre 152 y 193 días pueden tener de 15 a 32 individuos.

Distribución: Por toda la isla, pero es más abundante en la zona de los mogotes, desde Aguadilla hasta Bayamón y bastante menos en la región seca del sur.